



ارزیابی توان بوم ساختی روستاها و نقش آن در توسعه منطقه‌ای از دیدگاه بوم گردشگری (نمونه مطالعه: روستاهای شهرستان لواسان)

تاریخ دریافت مقاله: ۱۳۹۵/۳/۲ تاریخ پذیرش مقاله: ۱۳۹۵/۳/۳۰

اسماعیل شیعه

استاد دانشکده معماری و شهرسازی دانشگاه علم و صنعت ایران es_shieh@iust.ac.ir

مهکامه فتاحی

دانشجوی دکتری شهرسازی، باشگاه پژوهشگران جوان و نخبگان دانشگاه آزاد اسلامی واحد تهران شمال
mahkame.fattahi@gmail.com (مسئول مکاتبات)

چکیده

مقدمه و هدف پژوهش: ارزیابی توان بوم ساختی، سنجش موجودی و توان بالقوه سرزمین با ملاکها و معیارهای مشخص و از پیش طرح ریزی شده است. این مطالعات به عنوان پایه ای برای تصمیم گیری و برنامه ریزی استفاده از سرزمین در تمام نقاط جهان، به کار گرفته می‌شود. ارزیابی توان بوم ساختی محیط زیست مرحله میانی فرآیند آمایش سرزمین است، در واقع ارزیابی سرزمین، اطلاعات اساسی برای مرحله دوم آمایش سرزمین که شامل انتخاب مناسب ترین استفاده از سرزمین و نظام مدیریت است، را فراهم می‌نماید. زیرا هدف آمایش سرزمین تعیین نتایج فیزیکی، زیست شناختی و اقتصادی- اجتماعی متناسب ترین و ممکن ترین انتخاب نوع کاربری در یک تکه از سرزمین (منطقه برنامه‌ریزی) است. هدف از این پژوهش ارزیابی توان بوم ساختی روستاهای شهرستان لواسان برای کاربری‌های مختلف بوده است تا بدین وسیله مشخص شود که این روستاها برای کدامیک از کاربری‌ها بالاترین توان را دارا می‌باشند و به این وسیله در استفاده از منابع و هزینه و وقت در این سرزمین صرفه جویی شود.

روش پژوهش: در این مقاله سعی شده است با انتخاب شاخص هایی که در همه ی کاربری‌های بوم ساختی مشترک هستند، به بررسی نقش هر روستا و تعیین الویت این نقش‌ها پرداخته شود. در مرحله بعد با در نظر گرفتن روستاهایی که الویت اول آن‌ها مدل بوم گردشگری بوده است به بررسی انواع تفرج و گشت و گذار در این روستاها پرداخته می‌شود و نقش آن در توسعه اقتصادی روستا مورد بررسی قرار می‌گیرد. در نهایت به بررسی و ارائه راهکار هایی برای بالابردن توسعه اقتصادی در این روستاها اقدام خواهد شد.

یافته‌ها: با توجه به مطالعات انجام شده و بررسی توان اکولوژیکی روستاهای شهرستان لواسان و تعیین نقش برای آن‌ها، نتایج بررسی‌ها مویده آن است که ۳ روستای افجه، برگ جهان کند علیا در الویت اول مدل اکولوژی توریسم قرار گرفته‌اند. در این مرحله تک تک واحدهای زیستی با مدل‌های تهیه شده برای کاربری‌ها ارزیابی توان می‌شود.

نتیجه‌گیری: بر اساس یافته‌های تحقیق، زمینه گسترش فعالیت‌های بوم گردشگری (بوم گردشگری متمرکز و بوم گردشگری گسترده) در لواسان و در برخی نقاط روستایی منطقه وجود دارد. پژوهش‌های صورت گرفته نشان می‌دهد که از بین ۱۰ روستایی که توان بوم ساختی آن‌ها مورد بررسی قرار گرفته است؛ ۳ روستای برگ جهان، افجه، کند علیا به عنوان مدل اکولوژیکی توریسم طبقه بندی شدند. در این میان محدوده لواسانات به دلیل شرایط ویژه خود که ناشی از خصوصیات طبیعی و اقلیمی آن است، نسبت به سایر نقاط منطقه، از پتانسیل‌ها و فرصت‌های ویژه‌ای برای سرمایه گذاری و ایجاد قطب‌های جدید اقتصادی برخوردار می‌باشد.

واژگان کلیدی: توان بوم ساختی، توسعه اقتصادی، گردشگری، روستاهای لواسان

گشایش

اقتصاد روستا و ایجاد شغل پایه و غیر پایه پرداخته شده است.

اهداف پژوهش

با توجه به موارد مطرح شده، اهداف پژوهش به صورت زیر مورد بررسی قرار گرفته شده است:

هدف اصلی: ارزیابی توان بوم ساختی روستایی در ایران و نقش آن در توسعه منطقه ای از دیدگاه بوم گردشگری

اهداف فرعی:

-انتخاب شاخص هایی برای کاربری های بوم ساختی در روستاهای شهرستان لواسان
-بررسی نقش هر روستا با توجه به شاخص های تعیین شده و الویت سنجی روستاها از دیدگاه بوم گردشگری

سوالات پژوهش

در این پژوهش، سوالات به صورت زیر مورد بررسی قرار گرفته است:

-چه عواملی در ارزیابی توان بوم ساختی روستایی در ایران و نقش آن در توسعه منطقه ای از دیدگاه بوم گردشگری تاثیرگذار است؟

-چگونه می توان شاخص هایی را برای کاربری های بوم ساختی در روستاهای شهرستان لواسان، انتخاب کرد؟

-چگونه می توان روستاها را با توجه به شاخص های تعیین شده، از دیدگاه بوم گردشگری الویت بندی کرد؟

ادبیات پژوهش

توان بوم ساختی

منظور طبقه بندی توان بوم ساختی (Ecology)، درجه مرغوبیت مناسب محیط برای کاربری های متفاوت است؛ همچنین یافتن توان های طبیعی و زیست محیطی بخش های مختلف جهت بهره برداری صحیح و پایدار، به گونه ای که این بهره برداری ها ضمن جلوگیری از تخریب واحد اکولوژی مزبور امکان بهره برداری و استفاده پایدار از این منابع را برای ساکنین ایجاد کند. (مخدوم، ۱۳۷۲: ۱۶)

گردشگری

در اقطار عالم سفر کردن و شناخت، مسافرت برای تفریح و سرگرمی و سفری که در آن مسافر به مقصد می رود و

انسان با تهیه، تدوین و اجرای طرح های بهره برداری و بهره وری از سرزمین (جنگلداری، کشاورزی، پارکداری و ...) پیش از دانش آمایش در جهان، سعی در استفاده مطلوب از منابع سرزمین (آب و زمین) برای مصارف عمده انسانی داشته است؛ اما تا توان های بالقوه منطقه ای که قرار است در آن برنامه های توسعه پیاده شوند معلوم نگردند، برنامه ریزی ها دستمایه ای در خور آدمیان زیستمدن در منطقه به ارمغان نمی آورند و فراتر اینکه موجب بحران های زیست محیطی نیز می شوند و این طرح ها نیز به دلیل دخالت ندادن استعداد طبیعی (توان بوم ساختی) سرزمین در فرآیند بهره برداری و بهره وری، اغلب دچار مخمصه شده، در نتیجه به دنبال اجرای این گونه طرح ها خرابی محیط زیست عاید انسان شده است. در این راستا ارزیابی توان بوم ساختی ویژگی های هر سرزمین را نسبت به مدل بوم ساختی هر کاربری ارزیابی می کند و در نتیجه این ارزیابی مشخص می گردد که آیا این سرزمین برای آن نوع کاربری خاص توان دارد یا خیر.

اما موضوعی که در ارزیابی توان بوم ساختی اهمیت دارد بررسی درجه مرغوبیت توان است؛ بدین منظور که این مدل به جز بررسی توان منابع با توجه به وجود و یا عدم وجود پدیده ها در محیط زیست، به درجه مرغوبیت توان ها نیز اشاره دارد و آن ها را طبقه بندی می کند.

مدل های بوم ساختی در ایران به دسته های مختلفی تقسیم می شود که در منطقه مورد مطالعه این مدل ها به ۴ دسته جنگلداری، کشاورزی و مرتعداری، توریسم و حفاظت محیط زیست تقسیم شده است.

امروزه بوم گردشگری به عنوان یک صنعت امیدوار کننده است و به عنوان یک راهکار جدید در چارچوب دستیابی به گردشگری پایدار محسوب می شود. از این رو اهمیت و بررسی توسعه بوم گردشگری با توجه به مباحث مطرح شده، راهکاری مناسب برای توسعه آن در مناطق حفاظت شده است. در این راستا بوم گردشگری یکی از شاخه های گردشگری، علاوه بر حفاظت از طبیعت، با ایجاد فرصت های شغلی و کسب درآمد برای ساکنان محلی می تواند مهمترین فرصت برای توسعه گردشگری در مناطق حفاظت شده باشد. در این مقاله مهمترین توان های توسعه بوم گردشگری برای ۳ روستا در شهرستان لواسان شناسایی و معرفی شده است. پس از شناسایی نقاط ضعف و قوت در روستاها با توجه به توان های گردشگری، به بررسی تاثیر آن ها در توسعه

سپس به محل سکونت خود بازمی‌گردد. دریافت‌های مالیاتی بیشتر، جذب ارز و تقویت زیرساختها (رهنمایی، ۱۳۸۰:۳۵)

بوم‌گردشگری

بوم‌گردشگری (Ecotourism) یک سفر و بازدید زیست‌محیطی مسؤولانه از مناطق طبیعی بکر است که به منظور لذت بردن از طبیعت و درک مواهب آن و ویژگی‌های فرهنگی مرتبط با آن انجام می‌شود، به طوری که باعث ترویج حفاظت گردد و اثرات منفی بسیار کمی از جانب بازدیدکنندگان بر محیط به جای گذارد و شرایطی را برای اشتغال و بهره‌مندی اقتصادی و اجتماعی مردم محلی (بومی) فراهم کند. (همان: ۳۶)

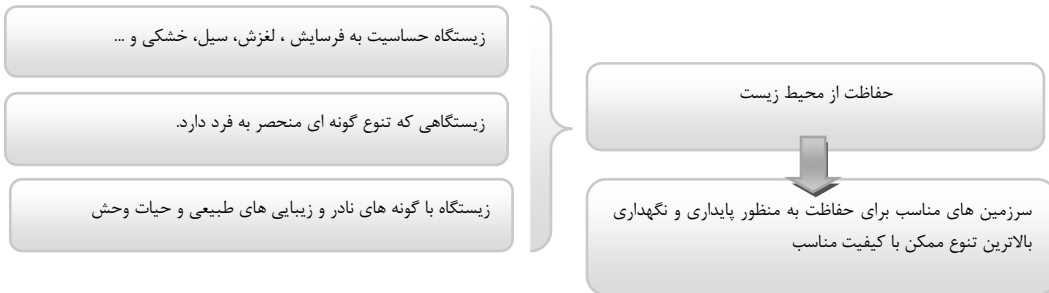
نقش اقتصادی گردشگری

گردشگری فعالیت گسترده ای است که دارای تأثیرات اقتصادی، اجتماعی، فرهنگی و محیط زیستی قابل توجهی است. به لحاظ اقتصادی نقش گردشگری به عنوان منبع جدیدی برای ایجاد اشتغال، کسب درآمد،

مدل بوم‌ساختی تفرج متمرکز و گسترده

برای تعیین توان اراضی برای کاربری گردشگری، مدل‌های بوم‌ساختی خاصی تدوین شده است که با استفاده از آن‌ها ارزیابی توان یا قابلیت سرزمین برای توسعه فعالیت‌های گردشگری ممکن می‌گردد. در این گونه مدل‌ها فعالیت‌های گردشگری در ۲ حالت متمرکز و گسترده استفاده می‌شود. (فرج زاده اصل، ۱۳۸۴: ۵۷) آن دسته از تفرج‌ها که نیاز به توسعه دارند مانند شنا، اسکی، دوچرخه‌رانی را تفرج متمرکز و آن دسته از تفرج‌هایی که نیاز به توسعه ندارند و یا به توسعه اندک نیاز دارند مانند کوهنوردی، شکار، صحراگردی و اسب سواری را تفرج گسترده می‌گویند. (مخدوم، ۱۳۸۵: ۲۰۰)

در ادامه مدل‌های متفاوت ارزیابی توان بوم‌ساختی مورد بررسی قرار گرفته است:



نمودار ۱: مدل‌های بوم‌ساختی

ادامه نمودار ۱: مدل‌های بوم‌ساختی



مآخذ: پردازش‌های مقاله بر اساس (مخدوم، ۱۳۷۹:۱۸۹)

بررسی نمونه مورد مطالعه

را از شمال، کوه‌های باغدره، کند و افجه، از سمت باختر کوه‌های قصران، از سمت شمال خاوری و خاور کوه‌های ایران، فیل زمین، لواسانکوه و جاجرود و از جنوب کوه‌های قوچک، زینکوه و اراکوه در بر می‌گیرند.

شهر لواسان واقع در شمال شرق کلان شهر تهران و به عنوان نزدیکترین منطقه خوش آب و هوای بیلاقی شهر تهران به حساب می‌آید و با قدمت ۵ هزار سال در ۱۱ کیلومتری شمال شرق تهران با وسعت ۱۹۴۴۵/۳۵۳۱۱ هکتار واقع شده‌است. این شهر به جهت دارا بودن موقعیت مناسب جغرافیایی و آب و هوای بیلاقی، مورد توجه بسیاری از ایرانیان می‌باشد. فاصله این باغشهر تا اتوبان بابایی تهران حدود ۷ کیلومتر می‌باشد که در کمتر از ۱۵ دقیقه می‌توان به آن دسترسی داشت. محله‌های لشگرک، شورکاب، جائیج،

بخش لواسانات یکی از بخش‌های شهرستان شمیرانات در استان تهران است، که به سه قسمت شهر لواسان، دهستان لواسان بزرگ و دهستان لواسان کوچک تقسیم شده و محله‌ها و روستاهای زیادی را در بر می‌گیرد. وسعت بخش لواسانات در حدود ۶۰۰ کیلومتر مربع است که از این مساحت هفتاد کیلومتر مربع مساحت شهر لواسان و مابقی مساحت دهستان‌های لواسان کوچک، لواسان بزرگ و دیگر نقاط کوهستانی و بیلاقی بخش لواسانات است. مناطق زیادی در گذشته جزو لواسانات بوده‌اند که در دوره معاصر به بخش‌ها و شهرستان‌های مجاور الحاق شده‌اند اما همچنان در عرف مردم جزئی از لواسانات به حساب می‌آیند.

لواسان یکی از شهرهای بخش لواسانات، شهرستان شمیرانات، در استان تهران است. شهر لواسان

محدودیت‌های سرزمین انجام می‌دهند، یا به عبارت دیگر نبودن چند پدیده را دال بر توان آن سرزمین برای کاربری می‌دانند. دسته دوم، روش هایی هستند که ارزیابی توان سرزمین برای هر کاری را از برشمردن وجود چند پارامتر منابع اکولوژیکی انجام می‌دهند؛ یا به عبارت دیگر بودن چند رخداد را دال بر توان آن سرزمین برای آن کاربری به حساب می‌آورند. (مخدوم، ۱۳۷۲۹: ۶۹)

در این پژوهش، ۱۰ روستای افجه، برگ جهان، انباج، کردیان، ناصرآباد، هنزک، مزرعه سادات، سینک، نیکنامده و کند علیا در لواسان انتخاب شده اند که با توجه به توان‌های هر روستا مدل بوم ساختی تنظیم شده است؛ مدل‌های بوم ساختی برای هر کاربری به صورت جداگانه تعیین می‌شود و دال بر داشتن توان سرزمین برای هر یک از کاربری‌ها هستند.

انتخاب شاخص‌های مورد بررسی

حال با توجه به کاربری‌ها در الگوی بوم شناسانه و طبقه بندی آن‌ها شاخص هایی در این خصوص که در همه ی مدل‌های اکولوژیکی در روستاهای تعیین شده مشترک هستند، برگزیده شده است.

گلندوک، ناران، نجارکلا، سیو بزرگ، سیو کوچک از جمله محلات شهر لواسان محسوب می‌شود.

طبیعت سرسبز لواسان از دامنه‌های شمالی این شهر شروع می‌شود و در انتها به دریاچه زیبای سد لتیان ختم می‌گردد. چشم اندازهای بکر این شهر طبیعت را به گونه‌ای به تصویر می‌کشند که ۴ فصل سال را می‌توان به زیبایی هر چه بیشتر مشاهده نمود. لواسان باغشهری است که اکثر خانه‌های آن بصورت ویلانی و مدرن بنا شده است. برخی از بناها و ساختمان هایی که در شهر لواسان احداث گردیده اند، چندین سال پیاپی بعنوان شاهکار معماری سال کشور برگزیده شده اند. (پارس بوم، ۱۳۹۲)

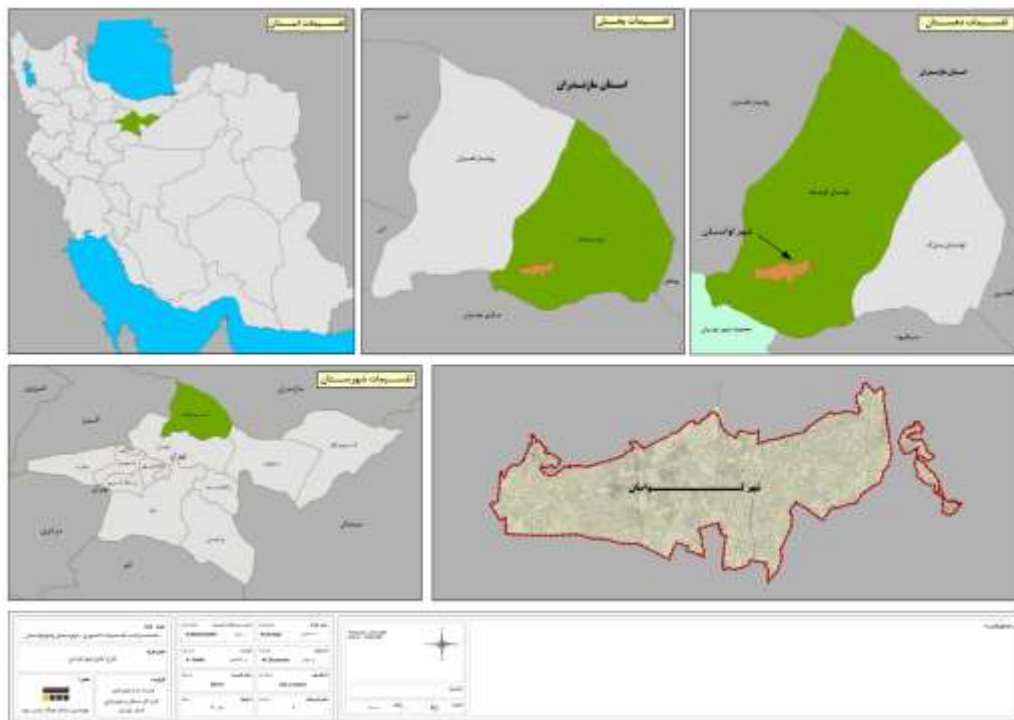
روش پژوهش و جمع آوری اطلاعات

روش‌های متفاوتی برای ارزیابی توان بوم ساختی وجود دارد؛

روش‌های ارزیابی یک عامله/ روش‌های ارزیابی دو عامله/ روش‌های ارزیابی چند عامله
این روش‌ها از نظر طرز برخورد با پارامترهای منابع اکولوژیکی، به دودسته تقسیم می‌شوند:

۱- بودن چند پدیده ۲- نبودن چند پدیده

دسته اول روش هایی هستند که ارزیابی توان سرزمین برای هر کاربری را از ردیف کردن



تصویر ۱: نقشه موقعیت شهرستان لواسان

(پارس بوم، ۱۳۹۲: ۱۵)



نمودار ۲- تعیین شاخص برای روستاها

در جدول زیر اطلاعات هر یک از شاخص‌ها بر اساس طرح‌های هادی روستاها، جمع آوری شده است و در ادامه با توجه به جدول تبدیل معیار کیفی به معادل کمی آن، به هر یک از شاخص‌ها الویت داده شده است.

تحلیل یافته‌های پژوهش در ادامه شاخص‌ها در منطقه مورد مطالعه، بررسی شده و نتایج به صورت جدول زیر آورده شده است:

جدول ۱: جمع آوری اطلاعات برای هر یک از شاخص‌ها

عناصر ناپایدار بوم شناسانه		عناصر پایدار بوم شناسانه							
نام روستا	میزان بارندگی	دما	نوع اقلیم	منابع آب	نوع خاک	پوشش گیاهی	ارتفاع از سطح دریا	شیب	جهت شیب
۱ افجه	۵۷۳	کوهستانی	رودخانه فصلی	محدودیت عمق خاک	متوسط	۲۰۷۱	بالای ۱۵ درصد	شمال غرب به جنوب شرق	
۲ انباج		کوهستانی	چشمه روستا	متوسط	مناسب	۱۶۲۰	بالای ۱۵ درصد	-	
۳ برگ جهان	۶۶۸	جلگه ای جنگلی	رودخانه دائمی	محدودیت عمق خاک	غناي پوشش گیاهی	۱۹۸۰	بالای ۱۵ درصد	-	
۴ سینک	۶۷۶/۸	۹/۵	کوهستانی	عبور رودخانه افجه از روستا	مرغوب	مناسب	۱۸۸۰	بالای ۱۵ درصد	شمال به جنوب و جنوب شرقی
۵ کردیان		کوهستانی بودن	رودخانه فصلی	محدودیت عمق خاک	مقدار متوسط		بالای ۱۵ درصد	-	
۶ کندعلیا	۴۲۲/۶	جلگه ای و کوهستانی بودن	رودخانه کند رود در غرب	محدودیت عمق خاک	متوسط	۱۹۶۰	بالای ۱۵ درصد	-	
۷ مزرعه سادات	۴۲۲/۶	۱۵/۴	جلگه ای و کوهستانی بودن	رودخانه ناصر آباد در شمال روستا	مرغوب	مقدار متوسط	۱۹۳۸	بالای ۱۵ درصد	جنوب غرب
۸ ناصر آباد	۴/۱۵	کوهستانی بودن	رودخانه دائمی و فصلی	رسی با درجه زراعی متوسط	مناسب	۲۰۰۰	بالای ۱۵ درصد	-	
۹ نیکنار	۵۲۵	کوهستانی بودن	رودخانه	مرغوب	غناي پوشش گیاهی	۱۸۸۰	بالای ۱۵ درصد	-	
۱۰ هنزک	۵۲۸/۹	۲۹/۱	سرد و کوهستانی	رودخانه و چشمه	ناهموار	مناسب	۱۵۸۰	۱۰ تا ۱۵ درصد	شمال به جنوب

در این مرحله هر یک از شاخص‌ها توسط جدول زیر به اعداد کمی تبدیل شده است. این معیارها با توجه به وضعیت آن‌ها در منطقه، توسط اعداد ۱ تا ۴ به صورت کمی در آمده است.

جدول ۲: نحوه تبدیل معیار کیفی به معادل کمی آن

معیار کیفی	ضعیف	متوسط	مناسب	بسیار مناسب
معادل کمی	۱	۲	۳	۴

سپس معیارهای کمی در منطقه با یکدیگر جمع شده و جمع کل آن‌ها بیانگر وضعیت عناصر پایدار و ناپایدار اکولوژیک در هر یک از روستاها می‌باشد.

جدول ۳: الویت دهی به شاخص‌ها

نام روستا	عناصر ناپایدار بوم شناسانه				عناصر پایدار بوم شناسانه				جمع کل	
	میزان بارندگی	دما	نوع اقلیم	منابع آب	نوع خاک	پوشش گیاهی	ارتفاع از سطح دریا	شیب		جهت شیب
۱ افجه	۳	۳	۲	۲	۳	۳	۳	۲	۲	۲۳
۲ انباج	۳	۲	۳	۳	۳	۳	۲	۳	۲	۲۴
۳ برگ جهان	۳	۳	۳	۴	۲	۴	۳	۲	۲	۲۶
۴ سینک	۳	۳	۳	۳	۲	۴	۳	۲	۳	۲۶
۵ کردیان	۳	۳	۳	۳	۱	۳	۲	۲	۲	۲۲
۶ کندعلیا	۳	۳	۳	۳	۱	۳	۳	۳	۳	۲۵
۷ مزرعه سادات	۳	۲	۳	۲	۴	۲	۲	۳	۲	۲۳
۸ ناصر آباد	۲	۳	۳	۳	۳	۲	۳	۲	۳	۲۴
۹ نیکنامده	۲	۳	۲	۳	۳	۴	۳	۳	۳	۲۶
۱۰ هنزک	۳	۳	۲	۳	۲	۳	۲	۳	۲	۲۳

و در نهایت با توجه به جمع کل معیارها در روستاها، برتری هر یک از روستاها در جدول زیر آمده است:

جدول ۴: برتری هر یک از روستا در الویت‌های اول و دوم

نام روستا	الویت اول	الویت دوم
افجه	گردشگری	باغداری
انباج	جنگلداری	کشاورزی
برگ جهان	گردشگری	زراعی
سینک	باغداری	گردشگری
کردیان	کشاورزی	توسعه
کندعلیا	گردشگری	دامداری
مزرعه سادات	باغداری	توسعه
ناصر آباد	حفاظت از محیط زیست	زراعی
نیکنامده	زنبورداری	توسعه
هنزک	باغداری	دامداری

تحلیل یافته‌های پژوهشی مقاله

با توجه به مطالعات انجام شده در مرحله ی پیشین و بررسی توان اکولوژیکی روستاهای شهرستان لواسان و تعیین نقش برای آن‌ها، نتایج بررسی‌ها موید آن است که ۳ روستای افجه، برگ جهان و کند علیا در الویت اول مدل اکولوژی توریسم قرار گرفته اند. در این مرحله تک تک واحدهای زیستی با مدل‌های تهیه شده برای کاربری‌ها ارزیابی توان می‌شود. یک واحد زیستی ارزیابی شده ممکن است برای چندین نوع استفاده از سرزمین توان اکولوژیک داشته باشد در حالی که در بیشتر مواقع نمی‌توان به اجرای بیش از یک کاربری پرداخت بنابراین باید بین کاربری‌ها تعیین الویت صورت گیرد و ضمن تعیین الویت بین کاربری‌ها با انتخاب بهترین کاربری در هر واحد محیط زیستی به سامان دهی و یا آراستن بهترین کاربری‌های انتخاب شده در منطقه اقدام نمود.

توان اکولوژیکی روستای **انباچ** برای جنگلداری: این روستا در طبقه ۳ از جنگلداری قرار دارد.

توان اکولوژیکی روستاهای **سینک**، **کردیان**، **مزرعه سادات** و **هنزک** برای کشاورزی: سینک طبقه یک، هنزک طبقه ۲ و کردیان و مزرعه سادات در طبقه ۳ از کشاورزی هستند.

توان اکولوژیکی روستای **نیکنامه** برای زنبورداری: این روستا در طبقه ۳ از کشاورزی قرار دارد.

توان اکولوژیکی روستای **ناصر آباد** برای حفاظت از محیط زیست: این روستا در طبقه ۲ از حفاظت از محیط زیست قرار دارد. توان اکولوژیکی روستاهای **افجه**، **برگ جهان** و **کند علیا** برای توریسم: این روستاها از لحاظ توان اکولوژیکی مستعد توسعه توریسم هستند که در مرحله بعد به تفصیل به آن‌ها پرداخته شده است.

با توجه به مطالعات انجام شده در مرحله ی پیشین و بررسی توان اکولوژیکی روستاهای شهرستان لواسان و تعیین نقش برای آن‌ها، نتایج بررسی‌ها موید آن است که ۳ روستای افجه، برگ جهان و کند علیا در الویت اول مدل اکولوژی توریسم قرار گرفته اند.

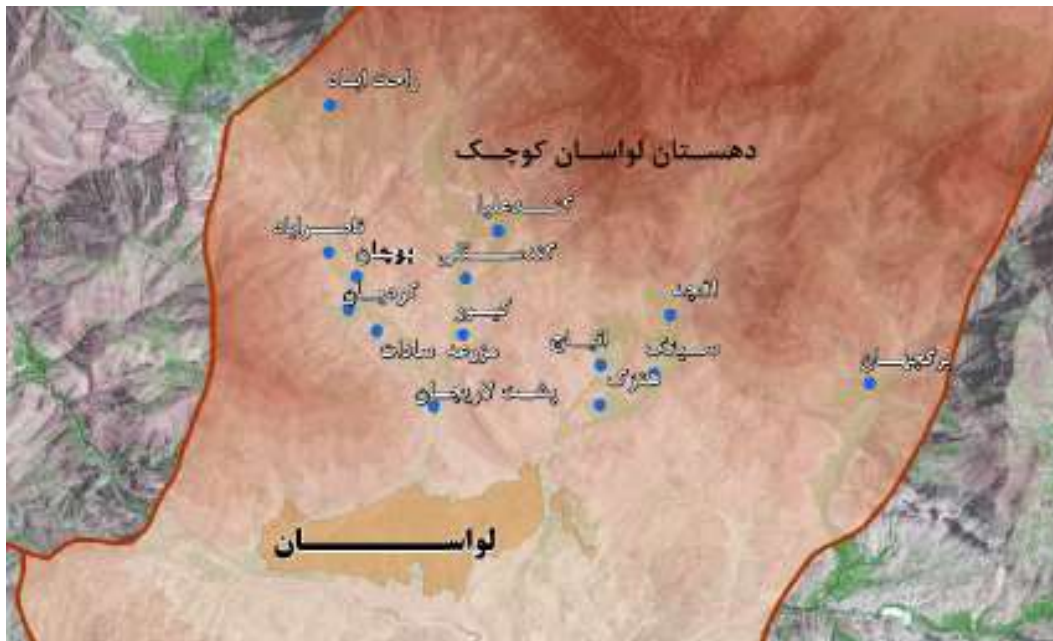
موقعیت جغرافیایی روستاهای افجه، برگ جهان و

کند علیا

افجه: در فاصله ۵ کیلومتری از شهر لواسان مرکز بخش و در جهت شمال شرقی آن و داخل حریم شهر واقع گردیده است.

برگ جهان: در ضلع شمال غربی لواسان بزرگ، در دامنه جنوبی رشته کوه البرز واقع شده است.

کند علیا: این روستا در فاصله ۶ کیلومتری از شهر لواسان مرکز بخش لواسانات قرار دارد.



تصویر ۲: موقعیت جغرافیایی روستاهای افجه، برگ جهان و کند علیا

جدول ۵: انواع فعالیت‌ها در شهرستان لواسان در سال

نوع فعالیت	سال ۷۵	سال ۸۵
کشاورزی	۳۵/۵	۲۰/۷۸
خدمات	۳۴	۳۸/۱۶
صنعت	۳۵/۵	۲۶/۳۶
جمع کل	۱۰۰	۱۰۰

(ماخذ: پارس بوم، ۱۳۹۲)

کاهش جمعیت شاغل در بخش کشاورزی و تمایل به فعالیت در بخشهای صنعت و خدمات به عوامل متعددی وابسته است. اما می‌توان به عواملی همچون افزایش قیمت زمین در بخش مسکن، گرایش شدید مردم (غالباً غیربومی) به تغییر کاربری اراضی کشاورزی و باغی به مسکونی و ساخت ویلا با سکونت غیر دائم، مقرون به صرفه نبودن فعالیت کشاورزی و کاهش تمایل روستاییان به کشاورزی و باغداری و همچنین کاهش جمعیت در نقاط روستایی و بیشتر بودن درآمد در بخشهای صنعت و خدمات در کاهش جمعیت شاغل در بخش کشاورزی موثر بوده است. این مساله نه تنها برای آبادیهای حوزه نفوذ مستقیم شهر، بلکه برای تمامی آبادیهای شمیرانات نیز مصداق داشته و گرایش به کاهش فعالیت کشاورزی و افزایش فعالیت در بخش خدمات و صنعت چشمگیر می‌باشد.

این در حالی است که گردشگری می‌تواند در این روستاها به فعالیت‌های پایه ای تبدیل شود که به دنبال خود ۲ تا ۳ شغل غیر پایه را در روستا ایجاد می‌کند. از سوی دیگر به دلیل وجود اراضی باغی و زراعی در محدوده شهر و روستاهای حوزه نفوذ و وجود منابع آبی مناسب، امکان سرمایه گذاری در بخش باغداری و کشاورزی نوین و ایجاد مراکز جدید و پیشرفته کشاورزی و باغداری در محدوده وجود دارد. هر چند که این فعالیت‌ها در حال حاضر در محدوده وجود دارد؛ اما به دلیل عدم برنامه ریزی و سیاستگذاری‌های مناسب، فعالیت‌های کشاورزی و باغداری رو به کاهش می‌باشد.

بر اساس یافته‌های تحقیق، زمینه گسترش فعالیت‌های بوم گردشگری (بوم گردشگری متمرکز و بوم گردشگری گسترده) در لواسان و در برخی نقاط روستایی منطقه وجود دارد. پژوهش‌های صورت گرفته نشان می‌دهد که از بین ۱۰ روستایی که توان بوم ساختی آن‌ها مورد بررسی قرار گرفته است؛ ۳ روستای برگ جهان، افجه، کند علیا به عنوان مدل اکولوژیکی توریسم طبقه بندی شدند.

در زیر به بررسی نقاط قوت هر یک از ۳ روستا و دلیل برگزیده شدن آن‌ها به عنوان الویت اول گردشگری پرداخته می‌شود:

برگ جهان: وجود آب و هوای معتدل و مطبوع در بهار و تابستان و آب و هوای سرد در پاییز و زمستان وجود آرامگاه امامزاده اسماعیل جاری بودن رودخانه دائمی وجود قلعه تاریخی، تپه تنگل خانه و غاری به نام زندان لار

افجه: وجود دشت هویج به عنوان یکی از زیباترین جاذبه‌های گردشگری روستای افجه وجود قلعه‌های متعدد همچون قلعه‌های آتشکوه (۳۷۰۰ متر)، ریزان (۳۵۷۰ متر)، ساکا (۳۳۰۰ متر) و پرسون (۳۱۵۰ متر)

(برای کوهنوردان کم تجربه که از راهنما نیز برخوردار نمی‌باشند، برای صعود اول در این منطقه قلعه‌های پرسون یا ساکا پیشنهاد می‌شود).

کند علیا: وجود آبشار کفترو به فاصله تقریبی ۶ کیلومتری شمال روستای کند علیا و در ارتفاع حدود ۲ هزار و ۳۰۰ متر از سطح دریا (برای رسیدن به این آبشار از داخل روستا، نیاز به حدود ۱/۵ ساعت پیاده‌روی است).

با توجه به نقاط قوت هر روستا و در نظر گرفتن مدل اکولوژیکی، این ۳ روستا توان توسعه گردشگری را با توجه به مدل تعیین شده و شاخص‌های مرتبط با آن، دارند؛ اما با توجه به اینکه این کاربری به دو دسته گسترده و متمرکز تقسیم می‌شود، با در نظر گرفتن توان‌های هر روستا که در بالا به آن اشاره شد، این ۳ روستا به صورت زیر در این تقسیم بندی قرار می‌گیرند:

برگ جهان: تفرج متمرکز

افجه: تفرج متمرکز و گسترده

کند علیا: تفرج متمرکز

نتیجه گیری و پیشنهاد

صنعت گردشگری و توریسم به عنوان یکی از ۳ صنعت برتر جهان از نظر ایجاد اشتغال و تولید ارز خارجی مطرح است و بوم گردشگری در بین انواع گردشگری از بالاترین میزان رشد برخوردار است.

مخدوم، مجید (۱۳۷۲)، شالوده آمایش سرزمین، انتشارات دانشگاه تهران

زنگی آبادی، علی، یونس، غلامی، علی، موسوی، (۱۳۸۷)، ارزیابی - توان اکولوژیکی برای کاربری طبیعت گاردی، دانشگاه اصفهان.

رهنمایی، محمد تقی، ۱۳۸۰، مجموعه مقالات سمینار جغرافیا، جلد سوم، تهران، وزارت مسکن و شهرسازی

طرح هادی ۱۰ روستای افجه، برگ جهان، انباج، کردیان، ناصرآباد، هنزک، مزرعه سادات، سینک، نیکنامده و کند علیا، بنیاد مسکن شهر لواسان

طرح جامع شهر لواسان، (۱۳۹۲)، مهندسین مشاور همکار پارس بوم

Islamfard F, Yghfvry H., 2011. Effects of conservation of biodiversity in attracting tourists and their effects on local economic development activities of our, case study wetlands, Congress of Economic Jihad, Zahedan University.2

Armaghan S., 2007. The role of tourism in Geography, Publications University Eslamshahr. Pp 15

Omidvar K., 2005. Naked Nature ecotourism attractions in Yazd province, Tourism Studies, No. 9. pp117-140

در این میان با توجه به اینکه محدوده لواسانات به دلیل شرایط ویژه خود که ناشی از خصوصیات طبیعی و اقلیمی آن است، نسبت به سایر نقاط منطقه، از پتانسیل‌ها و فرصت‌های ویژه‌ای برای سرمایه‌گذاری و ایجاد قطب‌های جدید اقتصادی برخوردار می‌باشد. گرایش‌ها و تمایلات موجود در محدوده بیانگر آن است که بخش لواسانات اصلی‌ترین و پرجاذبه‌ترین مقصد برای گذران اوقات فراغت و گردشگری در منطقه می‌باشد. این ناحیه با برخورداری از ظرفیتهای مطلوب سرمایه‌گذاری که ناشی از گستردگی طیف امکانات تفریحی و گردشگری است، می‌تواند به قطب گردشگری و تفریحی در منطقه تبدیل شود. بنابراین اهداف اساسی بوم گردشگری را می‌توان قادر ساختن مردم به لذت بردن، آموزش از طبیعت، احترام به محیط زیست و مشاهده جاذبه‌های طبیعی زیست محیطی اعم از: مشاهده حیات وحش، آشنایی با آداب و رسوم بومی، تاریخی و فرهنگی به شرط حفاظت از کل این مناطق و کمک به توسعه فرصت‌ها و درنهایت برای توسعه پایدار در منطقه حفاظت شده مؤثر خواهد بود. برنامه‌ریزی و سرمایه‌گذاری در زمینه گردشگری نیاز به بررسی و امکان‌سنجی در زمینه توان‌ها و قابلیت‌های گردشگری در هر منطقه دارد.

منابع:

افتخاری، رکن الدین؛ مهدوی، داوود، (۱۳۸۵)، راهکارهای توسعه گردشگری روستایی، مورد مطالعه: برنامه ریزی و آمایش سرزمین دهستان لواسان کوچک با استفاده از مدل SWOT، در: فصلنامه علمی - پژوهشی، دوره دهم، شماره ۲، تهران، دانشگاه تربیت مدرس.

حکمت نیا، حسن و موسوی، میر نجف، (۱۳۸۵)، کاربرد مدل در جغرافیا با تاکید بر برنامه ریزی شهری و ناحی ای، تهران، علم نوین.

جوان، جعفر و سقایی، مهدی، (۱۳۸۳)، نقش گردشگری روستایی در توسعه منطقه‌ای - با تأکید بر مدیریت روستایی، در: فصلنامه جغرافیا و توسعه ناحیه ی، شماره دوم.

رضوانی، محمدرضا (۱۳۸۳)، مقدم ای بر برنامه‌ریزی توسعه روستایی در ایران، تهران، قومس.

آسایش، حسین، (۱۳۷۵)، اصول و روشهای برنامه‌ریزی روستایی، تهران، دانشگاه پیام نور،